

COPYRIGHT © Hangzhou EZVIZ Software Co., Ltd. Με την επιφύλαξη παντός δικαιώματος.

Όλες οι πληροφορίες, συμπεριλαμβανομένων μεταξύ άλλων των διατυπώσεων, των εικόνων και των γραφικών, αποτελούν ιδιοκτησία της Hangzhou EZVIZ Software Co., Ltd. (εφεξής η «EZVIZ»). Απαγορεύεται η αναπαραγωγή, τροποποίηση, μετάφραση ή διανομή του παρόντος εγχειριδίου χρήστη (εφεξής «το Εγχειρίδιο») στο σύνολό του ή εν μέρει με οποιονδήποτε τρόπο χωρίς την προηγούμενη έγγραφη συναίνεση της EZVIZ. Εφόσον δεν ορίζεται διαφορετικά, η EZVIZ δεν παρέχει καμία εγγύηση και δεν προβαίνει σε καμία δήλωση, ρητή ή σιωπηρή, αναφορικά με το Εγχειρίδιο.


Πληροφορίες για το παρόν εγχειρίδιο

Το Εγχειρίδιο περιλαμβάνει οδηγίες για τη χρήση και τη διαχείριση του Προϊόντος. Οι φωτογραφίες, τα διαγράμματα, οι εικόνες και όλες οι άλλες πληροφορίες που ακολουθούν προορίζονται μόνο για περιγραφή και επεξήγηση. Οι πληροφορίες που περιέχονται στο Εγχειρίδιο υπόκεινται σε αλλαγές, χωρίς προειδοποίηση, λόγω ενημερώσεων υλικολογισμικού ή για άλλους λόγους. Για την τελευταία έκδοση, ανατρέξτε στον ιστότοπο της EZVIZ™ (<http://www.ezviz.com>).

Ιστορικό αναθεωρήσεων

Νέα έκδοση – Μάιος 2022

Αναγνώριση εμπορικών σημάτων

EZVIZ™,  και άλλα εμπορικά σήματα και λογότυπα της EZVIZ αποτελούν ιδιοκτησία της EZVIZ σε διάφορες δικαιοδοσίες. Λοιπά εμπορικά σήματα και λογότυπα που αναφέρονται παρακάτω αποτελούν ιδιοκτησία των αντίστοιχων ιδιοκτητών.

Νομική αποποίηση ευθύνης

ΣΤΟΝ ΜΕΓΙΣΤΟ ΒΑΘΜΟ ΠΟΥ ΕΠΙΤΡΕΠΕΤΑΙ ΒΑΣΕΙ ΤΗΣ ΙΣΧΥΟΥΣΑΣ ΝΟΜΟΘΕΣΙΑΣ, ΤΟ ΠΡΟΪΟΝ ΠΟΥ ΠΕΡΙΓΡΑΦΕΤΑΙ, ΜΑΖΙ ΜΕ ΤΟ ΥΛΙΚΟ, ΤΟ ΛΟΓΙΣΜΙΚΟ ΚΑΙ ΤΟ ΥΛΙΚΟΛΟΓΙΣΜΙΚΟ ΤΟΥ, ΠΑΡΕΧΟΝΤΑΙ «ΩΣ ΕΧΕΙ», ΜΕ ΟΛΕΣ ΤΙΣ ΑΤΕΛΕΙΕΣ ΚΑΙ ΤΑ ΣΦΑΛΜΑΤΑ. Η EZVIZ ΔΕΝ ΠΡΟΒΑΙΝΕΙ ΣΕ ΚΑΜΙΑ ΕΓΓΥΗΣΗ, ΡΗΤΗ Ή ΣΙΩΠΗΡΗ, ΣΥΜΠΕΡΙΛΑΜΒΑΝΟΜΕΝΩΝ ΕΝΔΕΙΚΤΙΚΑ ΤΩΝ ΕΓΓΥΗΣΕΩΝ ΕΜΠΟΡΕΥΣΙΜΟΤΗΤΑΣ, ΙΚΑΝΟΠΟΙΗΤΙΚΗΣ ΠΟΙΟΤΗΤΑΣ, ΚΑΤΑΛΛΗΛΟΤΗΤΑΣ ΓΙΑ ΣΥΓΚΕΚΡΙΜΕΝΟ ΣΚΟΠΟ ΚΑΙ ΜΗ ΚΑΤΑΠΑΤΗΣΗΣ ΔΙΚΑΙΩΜΑΤΩΝ ΤΡΙΤΩΝ. Η EZVIZ ΚΑΙ ΟΙ ΔΙΕΥΘΥΝΤΕΣ, ΤΑ ΣΤΕΛΕΧΗ, ΟΙ ΕΡΓΑΖΟΜΕΝΟΙ Ή ΟΙ ΕΚΠΡΟΣΩΠΟΙ ΑΥΤΗΣ ΔΕΝ ΕΙΝΑΙ ΣΕ ΚΑΜΙΑ ΠΕΡΙΠΤΩΣΗ ΥΠΕΥΘΥΝΟΙ ΠΡΟΣ ΕΞΑΣ ΓΙΑ ΟΠΟΙΑΔΗΠΟΤΕ ΕΙΔΙΚΗ, ΑΠΟΘΕΤΙΚΗ, ΣΥΜΠΤΩΜΑΤΙΚΗ Ή ΕΜΜΕΣΗ ΖΗΜΙΑ, ΣΥΜΠΕΡΙΛΑΜΒΑΝΟΜΕΝΩΝ ΜΕΤΑΞΥ ΑΛΛΩΝ ΖΗΜΙΩΝ ΓΙΑ ΑΠΩΛΕΙΑ ΕΠΙΧΕΙΡΗΜΑΤΙΚΩΝ ΚΕΡΔΩΝ, ΔΙΑΚΟΠΗ ΕΠΙΧΕΙΡΗΜΑΤΙΚΗΣ ΛΕΙΤΟΥΡΓΙΑΣ Ή ΑΠΩΛΕΙΑ ΔΕΔΟΜΕΝΩΝ Ή ΤΕΚΜΗΡΙΩΣΗΣ, ΣΕ ΣΧΕΣΗ ΜΕ ΤΗ ΧΡΗΣΗ ΤΟΥ ΠΡΟΪΟΝΤΟΣ, ΑΚΟΜΗ ΚΑΙ ΕΑΝ Η EZVIZ ΕΧΕΙ ΕΝΗΜΕΡΩΘΕΙ ΓΙΑ ΤΗΝ ΠΙΘΑΝΟΤΗΤΑ ΤΕΤΟΙΩΝ ΖΗΜΙΩΝ.

ΣΤΟΝ ΜΕΓΙΣΤΟ ΒΑΘΜΟ ΠΟΥ ΕΠΙΤΡΕΠΕΤΑΙ ΒΑΣΕΙ ΤΗΣ ΙΣΧΥΟΥΣΑΣ ΝΟΜΟΘΕΣΙΑΣ, ΣΕ ΚΑΜΙΑ ΠΕΡΙΠΤΩΣΗ Η ΣΥΝΟΛΙΚΗ ΕΥΘΥΝΗ ΤΗΣ EZVIZ ΓΙΑ ΟΛΕΣ ΤΙΣ ΖΗΜΙΕΣ ΔΕΝ ΘΑ ΥΠΕΡΒΑΙΝΕΙ ΤΗΝ ΑΡΧΙΚΗ ΤΙΜΗ ΑΓΟΡΑΣ ΤΟΥ ΠΡΟΪΟΝΤΟΣ.

Η EZVIZ ΔΕΝ ΑΝΑΛΑΜΒΑΝΕΙ ΟΠΟΙΑΔΗΠΟΤΕ ΕΥΘΥΝΗ ΓΙΑ ΤΡΑΥΜΑΤΙΣΜΟ Ή ΥΛΙΚΗ ΒΛΑΒΗ ΩΣ ΣΥΝΕΠΕΙΑ ΤΗΣ ΔΙΑΚΟΠΗΣ ΛΕΙΤΟΥΡΓΙΑΣ ΤΟΥ ΠΡΟΪΟΝΤΟΣ Ή ΔΙΑΚΟΠΗΣ ΤΗΣ ΥΠΗΡΕΣΙΑΣ ΠΟΥ ΟΦΕΙΛΕΤΑΙ ΣΕ: Α) ΛΑΝΘΑΣΜΕΝΗ ΕΓΚΑΤΑΣΤΑΣΗ Ή ΧΡΗΣΗ ΔΙΑΦΟΡΕΤΙΚΗΣ ΤΗΣ ΠΡΟΒΛΕΠΟΜΕΝΗΣ, Β) ΠΡΟΣΤΑΣΙΑ ΤΩΝ ΕΘΝΙΚΩΝ Ή ΔΗΜΟΣΙΩΝ ΣΥΜΦΕΡΟΝΤΩΝ, Γ) ΑΝΩΤΕΡΑ ΒΙΑ, Δ) ΕΞΑΣ Ή ΤΡΙΤΟΥΣ, ΣΥΜΠΕΡΙΛΑΜΒΑΝΟΜΕΝΗΣ, ΕΝΔΕΙΚΤΙΚΑ, ΤΗΣ ΧΡΗΣΗΣ ΠΡΟΪΟΝΤΩΝ, ΛΟΓΙΣΜΙΚΟΥ ΚΑΙ ΕΦΑΡΜΟΓΩΝ ΤΡΙΤΩΝ, ΜΕΤΑΞΥ ΑΛΛΩΝ.

ΣΧΕΤΙΚΑ ΜΕ ΤΟ ΠΡΟΪΟΝ ΜΕ ΠΡΟΣΒΑΣΗ ΣΤΟ ΔΙΑΔΙΚΤΥΟ, Η ΧΡΗΣΗ ΤΟΥ ΠΡΟΪΟΝΤΟΣ ΠΡΑΓΜΑΤΟΠΟΙΕΙΤΑΙ ΕΞ' ΟΛΟΚΛΗΡΟΥ ΜΕ ΔΙΚΗ ΣΑΣ ΕΥΘΥΝΗ. Η EZVIZ ΔΕΝ ΑΝΑΛΑΜΒΑΝΕΙ ΚΑΜΙΑ ΕΥΘΥΝΗ ΓΙΑ ΜΗ ΚΑΝΟΝΙΚΗ ΛΕΙΤΟΥΡΓΙΑ, ΔΙΑΡΡΟΗ ΠΡΟΣΩΠΙΚΩΝ ΔΕΔΟΜΕΝΩΝ Ή ΑΛΛΕΣ ΖΗΜΙΕΣ ΠΟΥ ΠΡΟΚΥΠΤΟΥΝ ΛΟΓΩ ΚΥΒΕΡΝΟ-ΕΠΙΘΕΣΗΣ, ΕΠΙΘΕΣΗΣ ΕΙΣΒΟΛΕΑ, ΜΟΛΥΝΣΗΣ ΑΠΟ ΙΟ Ή ΑΛΛΟΥΣ ΔΙΑΔΙΚΤΥΑΚΟΥΣ ΚΙΝΔΥΝΟΥΣ ΑΣΦΑΛΕΙΑΣ. ΩΣΤΟΣΟ, Η EZVIZ ΘΑ ΠΑΡΕΧΕΙ ΕΓΚΑΙΡΗ ΤΕΧΝΙΚΗ ΥΠΟΣΤΗΡΙΞΗ, ΕΦΟΣΟΝ ΑΠΑΙΤΗΘΕΙ. ΟΙ ΝΟΜΟΙ ΕΠΙΒΛΕΨΗΣ ΚΑΙ ΟΙ ΝΟΜΟΙ ΠΕΡΙ ΠΡΟΣΤΑΣΙΑΣ ΤΩΝ ΔΕΔΟΜΕΝΩΝ ΔΙΑΦΕΡΟΥΝ ΑΝΑ ΔΙΚΑΙΟΔΟΣΙΑ. ΣΥΜΒΟΥΛΕΥΤΕΙΤΕ ΟΛΟΥΣ ΤΟΥΣ ΣΧΕΤΙΚΟΥΣ ΝΟΜΟΥΣ ΣΤΗ ΔΙΚΑΙΟΔΟΣΙΑ ΣΑΣ, ΠΡΟΤΟΥ ΧΡΗΣΙΜΟΠΟΙΗΣΕΤΕ ΤΟ ΠΡΟΪΟΝ, ΓΙΑ ΝΑ ΒΕΒΑΙΩΘΕΙΤΕ ΟΤΙ Η ΧΡΗΣΗ ΤΟΥ ΕΙΝΑΙ ΣΥΜΦΩΝΗ ΜΕ ΤΗΝ ΙΣΧΥΟΥΣΑ ΝΟΜΟΘΕΣΙΑ. Η EZVIZ ΔΕΝ ΦΕΡΕΙ ΕΥΘΥΝΗ ΣΕ ΠΕΡΙΠΤΩΣΗ ΠΟΥ ΤΟ ΠΡΟΪΟΝ ΧΡΗΣΙΜΟΠΟΙΗΘΕΙ ΜΕ ΠΑΡΑΝΟΜΟΥΣ ΣΚΟΠΟΥΣ.

ΣΕ ΠΕΡΙΠΤΩΣΗ ΤΥΧΩΝ ΔΙΕΝΕΞΕΩΝ ΜΕΤΑΞΥ ΤΩΝ ΠΑΡΑΠΑΝΩ ΚΑΙ ΤΗΣ ΙΣΧΥΟΥΣΑΣ ΝΟΜΟΘΕΣΙΑΣ, ΠΡΟΤΕΡΑΙΟΤΗΤΑ ΕΧΕΙ Η ΔΕΥΤΕΡΗ.

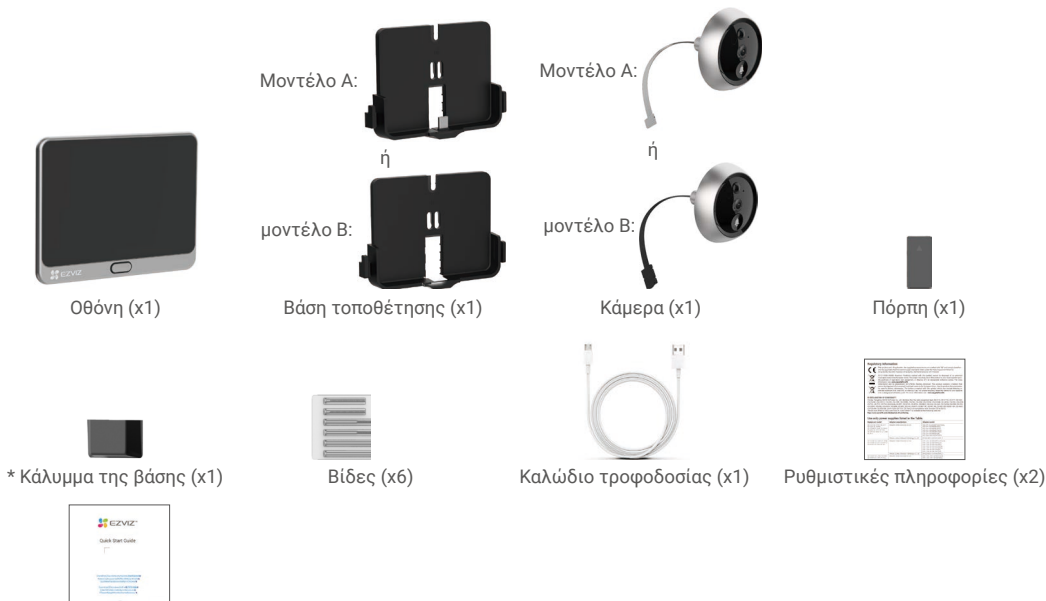
Πίνακας περιεχομένων

Προσοχή.....	1
Περιεχόμενα συσκευασίας	1
Επισκόπηση	2
Πραγματοποιήστε λήψη της εφαρμογής EZVIZ.....	3
Ρύθμιση	3
Εγκατάσταση.....	4
1. Τοποθετήστε την κάρτα Micro SD (Προαιρετικό)	4
2. Εγκαταστήστε το ματάκι	4
Ενεργοποίηση	9
Προσθήκη στην εφαρμογή EZVIZ	9
Φόρτιση οθόνης	9
Επαναφορά εργοστασιακών ρυθμίσεων	10
Ζωντανή προβολή.....	11
Ρυθμίσεις	12
EZVIZ Connect.....	13
1. Χρήση της Amazon Alexa	13
2. Χρήση του Βοηθού Google	13
Πρωτοβουλίες για τη χρήση προϊόντων βίντεο	15

Προσοχή

- Μην εκθέτετε την κάμερα σε αντίξοες περιβαλλοντικές συνθήκες, όπως υψηλή θερμοκρασία, υγρασία, αλατούχο νέφος ή βροχή, διαφορετικά υπάρχει κίνδυνος πρόκλησης βλάβης στη συσκευή.
- Μην πιέζετε τον αισθητήρα ή τον φακό της κάμερας, διαφορετικά υπάρχει κίνδυνος πρόκλησης βλάβης στη συσκευή.
- Μην τραβάτε υπερβολικά το καλώδιο της κάμερας ώστε να μην του προκαλέσετε φθορά ή το κόψετε. Η πρόκληση βλάβης στο καλώδιο λόγω ανάρμοστου χειρισμού δεν καλύπτεται από την εγγύηση.
- Χρησιμοποιείτε το αποκλειστικό τροφοδοτικό για τη φόρτιση της οθόνης, διαφορετικά υπάρχει κίνδυνος πρόκλησης βλάβης στο σύστημα.

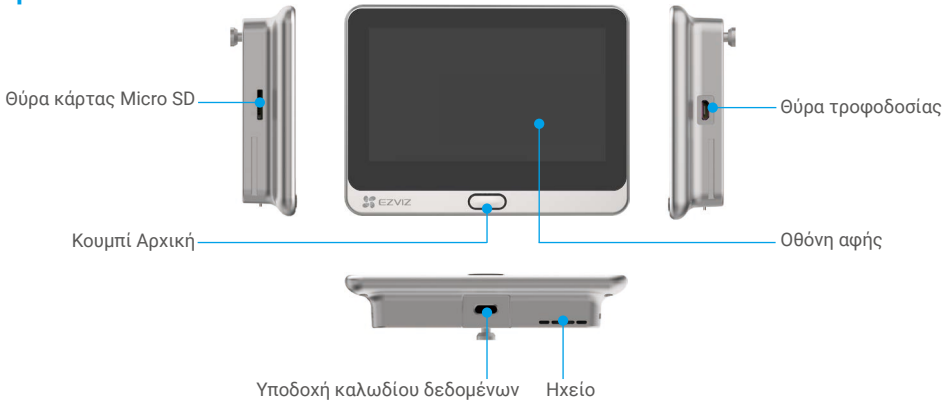
Περιεχόμενα συσκευασίας



Οδηγός γρήγορης έναρξης (x1)

- 1 * Το κάλυμμα της βάσης πωλείται μόνο μαζί με το μοντέλο A και δεν περιλαμβάνεται στο μοντέλο B.
Το μοντέλο A και το μοντέλο B διαφέρουν μόνο ως προς τη δομή εγκατάστασης. Δεδομένου ότι παρέχουν τα ίδια χαρακτηριστικά και την ίδια απόδοση, μπορείτε να χρησιμοποιήσετε κανονικά το μοντέλο A ή το μοντέλο B.
Η εμφάνιση του προϊόντος και των εξαρτημάτων εξαρτάται από το μοντέλο που αγοράσατε.

Επισκόπηση Οθόνη



Όνομα

Κουμπί Αρχική

Περιγραφή

- Πατήστε παρατεταμένα το κουμπί Home (Αρχική) για 3 έως 5 δευτερόλεπτα, για να ενεργοποιήσετε ή να απενεργοποιήσετε τη συσκευή.
- Πατήστε το κουμπί Home (Αρχική) για να ενεργοποιήσετε ή να απενεργοποιήσετε την οθόνη.

Κάμερα



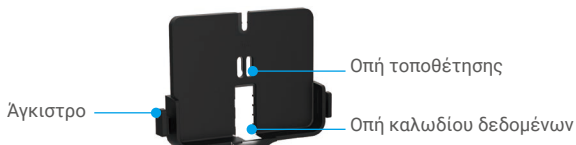
 Μη φράσσετε τους αισθητήρες.

Βάση τοποθέτησης

Μοντέλο Α



Μοντέλο Β



i Το άγκιστρο παρέχεται για την ανάρτηση του φορητού φορτιστή.

Πραγματοποιήστε λήψη της εφαρμογής EZVIZ

- Συνδέστε το κινητό τηλέφωνό σας στο δίκτυο Wi-Fi 2.4GHz που διαθέτετε (προτείνεται).
- Πραγματοποιήστε λήψη και εγκατάσταση της εφαρμογής EZVIZ, αναζητώντας τον όρο «EZVIZ» στο App Store ή το Google Play™.
- Εκκινήστε την εφαρμογή και δημιουργήστε έναν λογαριασμό χρήστη EZVIZ.



- i** Εάν έχετε ήδη χρησιμοποιήσει την εφαρμογή, βεβαιωθείτε ότι έχετε την τελευταία έκδοσή της. Για να μάθετε εάν υπάρχει κάποια διαθέσιμη ενημέρωση, μεταβείτε στο App Store και αναζητήστε τον όρο «EZVIZ».

Ρύθμιση

Ακολουθήστε τα παρακάτω βήματα για να ρυθμίσετε το ματάκι:

1. Εγκαταστήστε και ενεργοποιήστε το ματάκι.
2. Συνδεθείτε στον λογαριασμό χρήστη σας στην εφαρμογή EZVIZ.
3. Συνδέστε το ματάκι στο διαδίκτυο.
4. Προσθέστε το ματάκι στον λογαριασμό σας EZVIZ.

Εγκατάσταση

1. Τοποθετήστε την κάρτα Micro SD (Προαιρετικό)

- Τοποθετήστε την κάρτα micro SD (πωλείται ξεχωριστά) στη θύρα κάρτας, όπως φαίνεται στην παρακάτω εικόνα.



- Από την εφαρμογή EZVIZ, πατήστε **Storage Status (Κατάσταση μνήμης)** στο μενού Device Settings (Ρυθμίσεις συσκευής) για να ελέγξετε την κατάσταση της κάρτας SD.
- Αν η κατάσταση της κάρτας μνήμης είναι **Uninitialized (Μη αρχικοποιημένη)**, πατήστε επάνω της για να την αρχικοποιήσετε. Η κατάσταση θα αλλάξει σε **Normal (Κανονική)** και η κάρτα θα μπορεί να αποθηκεύει βίντεο.




2. Εγκαταστήστε το ματάκι

- 📘 Αυτό το έγγραφο περιγράφει δύο μεθόδους εγκατάστασης. Επιλέξτε την αντίστοιχη μέθοδο εγκατάστασης ανάλογα με το προϊόν που αγοράσατε.

Μοντέλο A

Εάν έχετε ήδη ματάκι, εγκαταστήστε τη συσκευή στο ίδιο σημείο. Διαφορετικά, ανοίξτε μια οπή διαμέτρου περίπου 14 mm (έως 45 mm) και απόστασης από το έδαφος περίπου 145 cm για να έχετε καλή γωνία θέασης.

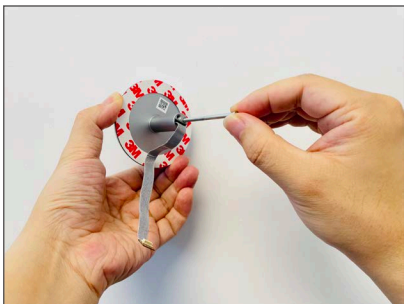
- 📏 Μετρήστε το πάχος της πόρτας και επιλέξτε τις κατάλληλες βίδες.

Πάχος	Βίδα
35 έως 60 mm	
60 έως 85 mm	
85 έως 105 mm	

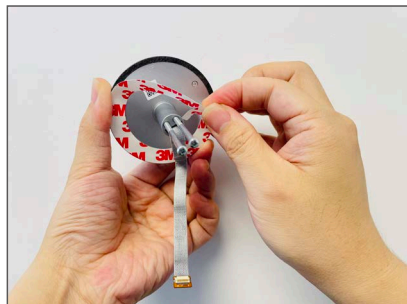


2 Βιδώστε τις βίδες στο πίσω μέρος της κάμερας

i Απλώς στερεώστε το, δεν απαιτείται σφίξιμο.



3 Αφαιρέστε το προστατευτικό χαρτί



4 Περάστε τις βίδες και το καλώδιο μέσα από την πόρτα. Μπορείτε να τυλίξετε το χαρτί για να βοηθηθείτε.



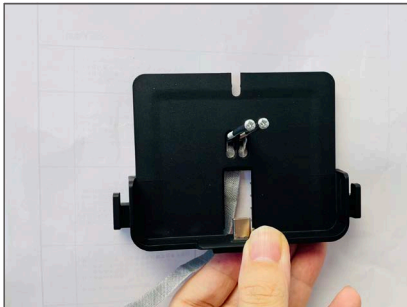
5 Προσαρμόστε τη θέση της κάμερας και σπρώξτε την κοντά στην πόρτα απαλά.



6 Αποσυνδέστε το πάνελ από τη βάση.



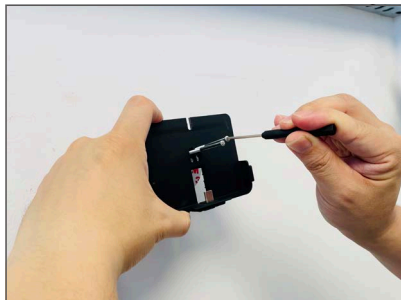
7 Περάστε τις βίδες μέσα από τις οπές τοποθέτησης.



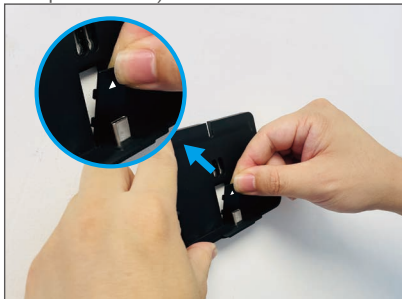
- 8 Τοποθετήστε το φινι στην υποδοχή στην κάτω μέρος της βάσης.



- 9 Προσαρμόστε τη θέση της βάσης τοποθέτησης και σφίξτε τις βίδες.



- 10 Τοποθετήστε τα καλώδια στην υποδοχή και τοποθετήστε το κούμπωμα (περιλαμβάνεται στη συσκευασία).



- 11 Σπρώξτε το πάνελ στη βάση συναρμολόγησης και τοποθετήστε το κάλυμμα της βάσης (περιλαμβάνεται στη συσκευασία).






- 12 Η εγκατάσταση ολοκληρώθηκε. Αφαιρέστε το αυτοκόλλητο.



Μοντέλο Β

Εάν έχετε ήδη ματάκι, εγκαταστήστε τη συσκευή στο ίδιο σημείο. Διαφορετικά, ανοίξτε μια οπή διαμέτρου περίπου 16,5 mm (έως 45 mm) και απόστασης από το έδαφος περίπου 145 cm για να έχετε καλή γωνία θέασης.

- 1** Μετρήστε το πάχος της πόρτας και επιλέξτε τις κατάλληλες βίδες.

Πάχος	Βίδα
35 έως 60 mm	
60 έως 85 mm	
85 έως 105 mm	



- 2** Βιδώστε τις βίδες στο πίσω μέρος της κάμερας.



- 3** Αφαιρέστε το προστατευτικό χαρτί



- 4** Περάστε τις βίδες και το καλώδιο μέσα από την πόρτα. Μπορείτε να τυλίξετε το χαρτί για να βοηθηθείτε.



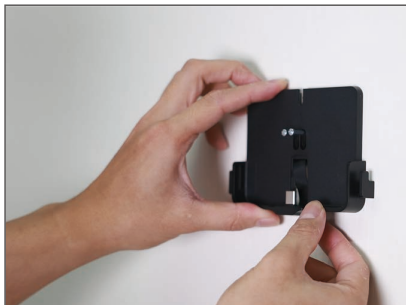
- 5** Προσαρμόστε τη θέση της κάμερας και σπρώξτε την κοντά στην πόρτα απαλά.



- 6 Αφαιρέστε τη βάση και συνδέστε τον σύνδεσμο στην υποδοχή στο κάτω μέρος της βάσης.



- 7 Περάστε τις βίδες μέσα από τις οπές τοποθέτησης.



- 8 Προσαρμόστε τη θέση της βάσης τοποθέτησης και σφίξτε τις βίδες.



- 9 Τοποθετήστε τα σύρματα στο αυλάκι και τοποθετήστε την πόρπη



- 10 Τοποθετήστε συρταρωτά την οθόνη στη βάση τοποθέτησης.



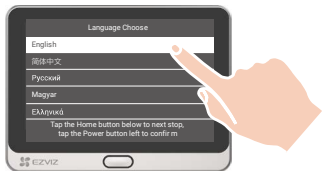
- 11 Η εγκατάσταση ολοκληρώθηκε. Αφαιρέστε το αυτοκόλλητο.



Ενεργοποίηση



- 1 Πατήστε παρατεταμένα το κουμπί ενεργοποίησης/ απενεργοποίησης για 3 έως 5 δευτερόλεπτα, για να ενεργοποιήσετε την οθόνη.

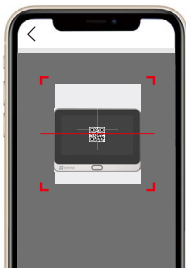


- 2 Πατήστε στην οθόνη αφής για να επιλέξετε γλώσσα.



- 3 Ακολουθήστε τον οδηγό για να επιλέξετε το Wi-Fi σας και πληκτρολογήστε τον κωδικό πρόσβασης.

Προσθήκη στην εφαρμογή EZVIZ



- Συνδεθείτε στην εφαρμογή EZVIZ.
- Στην αρχική οθόνη, πατήστε «+» στην πάνω δεξιά γωνία για να μεταβείτε στη σελίδα σάρωσης κωδικού QR.
- Σαρώστε τον κωδικό QR.

i Αν δεν καταφέρατε να λάβετε τον κωδικό QR ή θέλετε να ρυθμίσετε εκ νέου τις παραμέτρους του Wi-Fi, πατήστε **Settings (Ρυθμίσεις)** -> **Firmware (Υλικολογισμικό)** στην οθόνη αφής για να δείτε τον κωδικό QR.

Φόρτιση οθόνης

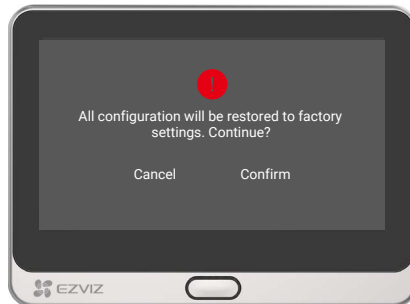


Συνδέστε την οθόνη με την έξοδο ισχύος μέσω τροφοδοτικού (5V 2A, πωλείται ξεχωριστά).

- Μην φορτίζετε μέσω της διεπαφής στο κάτω μέρος.
- Μπορείτε επίσης να φορτίσετε την οθόνη με τον φορητό φορτιστή, αναρτώντας στον στο άγκιστρο.

Επαναφορά εργοστασιακών ρυθμίσεων

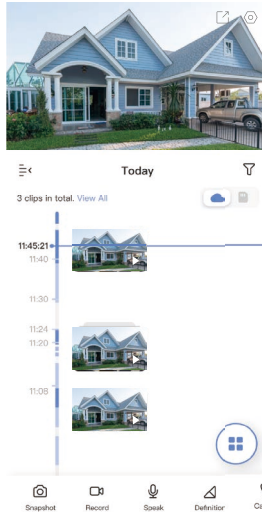
Πατήστε **Settings (Ρυθμίσεις)** -> **Firmware (Υλικολογισμικό)** -> **Default (Προεπιλογή)** και επιβεβαιώστε για επαναφορά της συσκευής στις εργοστασιακές ρυθμίσεις.



Ζωντανή προβολή

i Η διεπαφή της εφαρμογής ενδέχεται να διαφέρει λόγω ενημέρωσης της έκδοσης. Προτεραιότητα έχει η διεπαφή της εφαρμογής που εγκαταστήσατε στο τηλέφωνό σας.

Εκκινήστε την εφαρμογή EZVIZ. Πατήστε το κουμπί **Ζωντανή προβολή** για να δείτε και να ακούσετε μια ζωντανή ροή, να τραβήξετε στιγμιότυπα οθόνης, να καταγράψετε βίντεο και να επιλέξετε την ανάλυση βίντεο που χρειάζεστε.



i Σαρώστε προς τα αριστερά και προς τα δεξιά στην οθόνη, για να δείτε περισσότερα εικονίδια.

Εικονίδιο	Περιγραφή
	Κοινή χρήση. Κοινή χρήση της συσκευής σας.
	Ρυθμίσεις. Δείτε ή αλλάξτε τις ρυθμίσεις της συσκευής.
	Snapshot (Στιγμιότυπο οθόνης). Τραβήξτε ένα στιγμιότυπο οθόνης.
	Record (Εγγραφή). Μη αυτόματη έναρξη/διακοπή εγγραφής.
	Speak (Ομιλία). Ξεκινήστε να χρησιμοποιείτε την ομιλία και την ακρόαση.
	Definition (Ανάλυση). Επιλέξτε ανάλυση του βίντεο μεταξύ Ultra HD, Hi-Def ή Standard.
	Call Log (Αρχείο καταγραφής κλήσεων). Δείτε τα αρχεία καταγραφής κλήσεων.
	Multi-screen Live (Ζωντανή προβολή σε πολλές οθόνες). Πατήστε για να επιλέξετε διάταξη παραθύρων ζωντανής προβολής.

i Ανατρέξτε στην αντίστοιχη διεπαφή για συγκεκριμένες πληροφορίες.

Παράμετρος	Περιγραφή
Name (Όνομα)	Προσαρμόστε το όνομα της συσκευής σας.
Working Mode (Λειτουργία εργασίας)	<ul style="list-style-type: none"> • User Mode (Λειτουργία Χρήστης): Προσαρμόστε παραμέτρους όπως η ευαισθησία ανίχνευσης και η διάρκεια παρουσίας • Performance Mode (Λειτουργία Απόδοση): Σε αυτήν τη λειτουργία, η απόδοση της συσκευής βελτιώνεται, αλλά η κατανάλωση ρεύματος αυξάνεται. • Power Saving Mode (Λειτουργία Εξοικονόμηση ενέργειας): Προσαρμόστε την ευαισθησία και άλλες παραμέτρους για να παρατείνετε τη διάρκεια ζωής της μπαταρίας. • Super Power-saving (Ισχυρή εξοικονόμηση ενέργειας): Η λειτουργία Αδράνεια είναι ενεργοποιημένη. Η ενεργή ζωντανή προβολή μπορεί να ενεργοποιήσει την κάμερα. • Configure Working Mode (Ρύθμιση λειτουργίας): Προσαρμόστε την κατάσταση λειτουργίας σε διαφορετικές περιόδους.
Intelligent Detection (Εξυπνη ανίχνευση)	<p>Μπορείτε να προσαρμόσετε την ειδοποίηση ανίχνευσης αλλάζοντας την τιμή της ευαισθησίας ανίχνευσης. Όσο υψηλότερη είναι η ευαισθησία, τόσο πιο εύκολα θα μπορούν να ανιχνευτούν άτομα που βρίσκονται πιο μακριά από τη συσκευή.</p> <ul style="list-style-type: none"> • Basic Detection (Βασική ανίχνευση, υποχρεωτικό) <ul style="list-style-type: none"> • PIR Infrared Detection (Υπέρυθρη ανίχνευση PIR): Υψηλότερη ευαισθησία, μεγαλύτερη απόσταση ανίχνευσης. • Human Shape Detection (Ανίχνευση ανθρώπων): Υψηλότερη ευαισθησία, μεγαλύτερη απόσταση ανίχνευσης. • Advanced Detection (Σύνθετη ανίχνευση) <ul style="list-style-type: none"> • Loitering detection (Ανίχνευση παρουσίας): όταν είναι ενεργοποιημένη αυτή η επιλογή, εάν υπάρχουν άτομα που στέκονται κοντά στην πόρτα για μεγαλύτερο διάστημα από αυτό που έχετε ορίσει, θα ενεργοποιούνται συναγερμοί. Αυτή η λειτουργία χρησιμοποιείται για την αποφυγή των παρουσιών. <p>i Οι συσκευές ειδοποιούν σύμφωνα με την επιλεγμένη κατάσταση, συμπεριλαμβανομένων των ειδοποιήσεων στη συσκευή και των ειδοποιήσεων μηνυμάτων στην εφαρμογή.</p>
Notification (Ειδοποίηση)	Μπορείτε να ρυθμίσετε τις ειδοποιήσεις από τη συσκευή και από την εφαρμογή.
Audio (Ήχος)	Όταν αυτή η επιλογή είναι απενεργοποιημένη, δεν θα υπάρχει ήχος στη ζωντανή προβολή και στις εγγραφές βίντεο.
Image (Εικόνα)	<ul style="list-style-type: none"> • Auto (Αυτόματο, προτείνεται): Αυτόματη εναλλαγή πρωινής/νυχτερινής λειτουργίας • Αλλαγή ευαισθησίας πρωινής και νυχτερινής λειτουργίας. • Enforcing Day Mode (Αναγκαστική πρωινή λειτουργία): Η λειτουργία IR παραμένει απενεργοποιημένη • Enforcing Night Mode (Αναγκαστική νυχτερινή λειτουργία): Η λειτουργία IR παραμένει ενεργοποιημένη, με καθαρές εικόνες σε σκοτεινό περιβάλλον.
Light (Φως)	Όταν αυτή η επιλογή είναι απενεργοποιημένη, η ένδειξη κουδουνιού πόρτας είναι σβηστή.
Battery (Μπαταρία)	Μπορείτε να βλέπετε τη χωρητικότητα μπαταρίας.
Cloud Storage (Αποθήκευση στο Cloud)	Μπορείτε να εγγραφείτε και να διαχειριστείτε τον αποθηκευτικό χώρο στο Cloud.
Record List (Λίστα εγγραφών)	Μπορείτε να δείτε την κατάσταση του χώρου αποθήκευσης της συσκευής, συμπεριλαμβανομένων του χώρου αποθήκευσης στο cloud και στην κάρτα μνήμης.
Security Settings (Ρυθμίσεις ασφάλειας)	<ul style="list-style-type: none"> • Video Encryption (Κρυπτογράφηση βίντεο): Όταν αυτή η επιλογή είναι ενεργοποιημένη, τα βίντεό σας θα είναι κρυπτογραφημένα. • Change Encryption Password (Αλλαγή κωδικού πρόσβασης κρυπτογράφησης): Μπορείτε να αλλάξετε τον κωδικό πρόσβασής σας.
Network (Δίκτυο)	<ul style="list-style-type: none"> • Μπορείτε να δείτε το Wi-Fi στο οποίο έχει συνδεθεί η συσκευή και να πατήσετε για αλλαγή σε άλλο Wi-Fi. • Static DNS (Στατικό DNS): Όταν είναι ενεργοποιημένη αυτή η επιλογή, μπορείτε να προσαρμόσετε τη διεύθυνση DNS. • Wi-Fi Sleep Mode (Λειτουργία αδράνειας Wi-Fi): Μπορείτε να επιλέξετε τη λειτουργία αδράνειας Wi-Fi. <ul style="list-style-type: none"> • Low Power Mode (Λειτουργία χαμηλής κατανάλωσης) • Ultra-Low Power Mode (Λειτουργία εξαιρετικά χαμηλής κατανάλωσης)
Device Information (Πληροφορίες συσκευής)	Εδώ μπορείτε να δείτε τις πληροφορίες συσκευής.

Share the Device (Κοινή χρήση συσκευής)	Πληκτρολογήστε μια διεύθυνση email ή έναν αριθμό τηλεφώνου για να προσκαλέσετε ένα μέλος της οικογένειας ή έναν επισκέπτη και να του παραχωρήσετε δικαιώματα στη συσκευή.
Delete Device (Διαγραφή συσκευής)	Πατήστε για να διαγραφεί η κάμερα από τον λογαριασμό σας EZVIZ.

EZVIZ Connect

1. Χρήση της Amazon Alexa

Αυτές οι οδηγίες θα σας βοηθήσουν να ελέγχετε τις συσκευές EZVIZ σας με την Amazon Alexa. Εάν αντιμετωπίσετε δυσκολίες στη διάρκεια της διαδικασίας, ανατρέξτε στην ενότητα **Αντιμετώπιση προβλημάτων**.

Προτού ξεκινήσετε, βεβαιωθείτε ότι:

1. Οι συσκευές EZVIZ είναι συνδεδεμένες στην εφαρμογή EZVIZ.
2. Από την οθόνη του Δεξιότητες και παιχνίδια, αναζητήστε τον όρο «EZVIZ» και εντοπίστε τις δεξιότητες «EZVIZ».
3. Διαθέτετε συσκευή με δυνατότητα Alexa (δλ. Echo Spot, Echo-Show, All-new Echo-Show, Fire TV (όλες οι γενιές), Fire TV stick (μόνο δεύτερης γενιάς) ή έξυπνες τηλεοράσεις Fire TV Edition).
4. Η εφαρμογή Amazon Alexa είναι ήδη εγκατεστημένη στην έξυπνη συσκευή σας και έχετε δημιουργήσει λογαριασμό.

Για να ελέγχετε τις συσκευές EZVIZ με την Amazon Alexa:

1. Ανοίξτε την εφαρμογή Alexa και επιλέξτε «Skills and Games» (Δεξιότητες και παιχνίδια) από το μενού.
2. Από την οθόνη του Δεξιότητες και παιχνίδια, αναζητήστε τον όρο «EZVIZ» και εντοπίστε τις δεξιότητες «EZVIZ».
3. Επιλέξτε τη δεξιότητα της συσκευής EZVIZ σας και, στη συνέχεια, πατήστε **ENABLE TO USE (Ενεργοποίηση για χρήση)**.
4. Πληκτρολογήστε το όνομα χρήστη και τον κωδικό πρόσβασης EZVIZ και πατήστε **Sign in (Είσοδος)**.
5. Πατήστε το κουμπί **Authorize (Εξουσιοδότηση)** για να εξουσιοδοτήσετε την Alexa να έχει πρόσβαση στον λογαριασμό EZVIZ σας και να μπορεί να ελέγχει τις συσκευές EZVIZ σας.
6. Θα εμφανιστεί το μήνυμα «EZVIZ has been successfully linked» (Επιτυχής ζεύξη EZVIZ). Στη συνέχεια, πατήστε **DISCOVER DEVICES (Ανακάλυψη συσκευών)** για να επιτρέψετε στην Alexa να ανακαλύψει όλες τις συσκευές EZVIZ σας.
7. Επιτρέψτε στο μενού εφαρμογής Alexa και επιλέξτε «Devices» (Συσκευές). Εδώ θα μπορείτε να δείτε όλες τις συσκευές EZVIZ σας.

Φωνητικές εντολές

Ανακαλύψτε μια νέα έξυπνη συσκευή μέσω του μενού «Smart Home» (Έξυπνο σπίτι) στην εφαρμογή Alexa ή μέσω της λειτουργίας Φωνητικός έλεγχος της Alexa.

Αφού εντοπιστεί η συσκευή, θα μπορείτε να την ελέγχετε φωνητικά. Εκφωνήστε απλές εντολές στην Alexa.

- i** Το όνομα της συσκευής σας, για παράδειγμα: «show xxxx camera» (Εμφάνιση κάμερας xxxx), μπορεί να τροποποιηθεί από την εφαρμογή EZVIZ. Κάθε φορά που αλλάζετε το όνομα της συσκευής, θα χρειαστεί να την ανακαλύψετε ξανά για ενημέρωση του ονόματός της.

Αντιμετώπιση προβλημάτων

Τι μπορώ να κάνω εάν η Alexa δεν εντοπίζει τη συσκευή μου;

Βεβαιωθείτε ότι δεν υπάρχουν προβλήματα σύνδεσης στο Διαδίκτυο.

Δοκιμάστε να επανεκκινήσετε την έξυπνη συσκευή και να επαναλάβετε τη διαδικασία εντοπισμού της στην Alexa.

Γιατί η κατάσταση συσκευής είναι «Offline» (Εκτός σύνδεσης) στην Alexa;

Ενδέχεται να αποσυνδέθηκε η ασύρματη σύνδεσή σας. Επανεκκινήστε την έξυπνη συσκευή και επαναλάβετε τη διαδικασία εντοπισμού της στην Alexa.

Ενδέχεται να μην είναι διαθέσιμη η πρόσβαση στον δρομολογητή σας. Βεβαιωθείτε ότι ο δρομολογητής είναι συνδεδεμένος στο Διαδίκτυο και προσπαθήστε ξανά.

- i** Για λεπτομέρειες σχετικά με τις χώρες που υποστηρίζουν τη χρήση της Amazon Alexa, επισκεφτείτε τον ιστότοπό της.

2. Χρήση του Βοηθού Google

Με τον Βοηθό Google, μπορείτε να ενεργοποιείτε τη συσκευή EZVIZ σας και να παρακολουθείτε ζωντανά, εκφωνώντας φωνητικές εντολές στον Βοηθό Google.

Απαιτούνται οι παρακάτω συσκευές και εφαρμογές:

1. Μια λειτουργική εφαρμογή EZVIZ.
2. Από την εφαρμογή EZVIZ, απενεργοποιήστε την επιλογή «Image Encryption» (Κρυπτογράφηση εικόνας) και ενεργοποιήστε την επιλογή «Audio» (Ήχος) στη σελίδα «Device Settings» (Ρυθμίσεις συσκευής).
3. Μια τηλεόραση με συνδεδεμένο λειτουργικό Chromecast.
4. Η εφαρμογή Βοηθός Google στο τηλέφωνό σας.

Για να ξεκινήσετε, ακολουθήστε τα παρακάτω βήματα:

1. Ρυθμίστε τη συσκευή EZVIZ και βεβαιωθείτε ότι λειτουργεί σωστά στην εφαρμογή.
2. Πραγματοποιήστε λήψη της εφαρμογής Google Home από το App Store ή το Google Play Store™ συνδεθείτε στον λογαριασμό σας στο Google.
3. Από την οθόνη myhome, πατήστε «+» στην επάνω αριστερή γωνία και επιλέξτε «Set up device» (Ρύθμιση συσκευής) από τη λίστα μενού για να μεταβείτε στη διεπαφή Ρύθμιση.
4. Πατήστε «**Works with Google**» (**Λειτουργεί με το Google**) και αναζητήστε τον όρο «EZVIZ». Εκεί θα εντοπίσετε τις δεξιότητες «EZVIZ».
5. Πληκτρολογήστε το όνομα χρήστη και τον κωδικό πρόσβασης EZVIZ και πατήστε **Sign in (Είσοδος)**.
6. Πατήστε το κουμπί **Authorize (Εξουσιοδότηση)** για να εξουσιοδοτήσετε το Google να έχει πρόσβαση στον λογαριασμό EZVIZ σας και να μπορεί να ελέγχει τις συσκευές EZVIZ σας.
7. Πατήστε «**Return to app**» (**Επιστροφή στην εφαρμογή**).
8. Ακολουθήστε τα παραπάνω βήματα για να ολοκληρώσετε την εξουσιοδότηση. Όταν ολοκληρωθεί ο συγχρονισμός, η υπηρεσία EZVIZ θα αναγράφεται στη λίστα υπηρεσιών σας. Για να δείτε μια λίστα των συμβατών συσκευών στον λογαριασμό EZVIZ σας, πατήστε το εικονίδιο υπηρεσίας EZVIZ.
9. Δοκιμάστε κάποιες εντολές. Χρησιμοποιήστε το όνομα της κάμερας που δημιουργήσατε όταν ρυθμίσατε το σύστημα.

Οι χρήστες μπορούν να διαχειρίζονται τις συσκευές μεμονωμένα ή ομαδικά. Προσθέτοντας συσκευές σε ένα δωμάτιο, οι χρήστες μπορούν να ελέγχουν μια ομάδα συσκευών ταυτόχρονα, χρησιμοποιώντας μία εντολή.

Ανατρέξτε στον παρακάτω σύνδεσμο για περισσότερες πληροφορίες:

<https://support.google.com/googlehome/answer/7029485?co=GENIE.Platform%3DAndroid&hl=en>

 Για περισσότερες πληροφορίες σχετικά με τη συσκευή, ανατρέξτε στη διεύθυνση www.ezviz.eu.

Πρωτοβουλίες για τη χρήση προϊόντων βίντεο

Σας ευχαριστούμε που επιλέξατε προϊόντα EZVIZ.

Η τεχνολογία επηρεάζει κάθε πτυχή της ζωής μας. Ως εταιρεία προϊόντων υψηλής τεχνολογίας, αντιλαμβανόμαστε ολοένα και περισσότερο τον ρόλο που διαδραματίζει η τεχνολογία στη βελτίωση της επιχειρηματικής αποδοτικότητας και της ποιότητας ζωής. Ωστόσο, ταυτόχρονα, αντιλαμβανόμαστε και τις πιθανές βλάβες της ανάρμοστης χρήσης της τεχνολογίας. Για παράδειγμα, τα προϊόντα βίντεο μπορούν να καταγράψουν πραγματικές, πλήρεις και καθαρές εικόνες. Αυτό προσφέρει υψηλή αξία αναδρομικά στη διατήρηση στοιχείων σε πραγματικό χρόνο. Ωστόσο, μπορεί επίσης να οδηγήσει στην καταπάτηση νόμιμων δικαιωμάτων και συμφερόντων τρίτων σε περίπτωση ανάρμοστης διανομής, χρήσης ή/και επεξεργασίας των δεδομένων βίντεο. Βασισμένη στη φιλοσοφία «Η τεχνολογία για καλό σκοπό», η EZVIZ απαιτεί από κάθε τελικό χρήστη της τεχνολογίας βίντεο και των προϊόντων βίντεο που παράγει να συμμορφώνεται με κάθε ισχύουσα νομοθεσία και όλους τους κανονισμούς, καθώς και τους δεοντολογικούς κανόνες, με στόχο την από κοινού δημιουργίας μιας καλύτερης κοινότητας.

Διαβάστε προσεκτικά τις παρακάτω πρωτοβουλίες:

1. Όλοι έχουν εύλογο δικαίωμα στο απόρρητο και η εγκατάσταση προϊόντων βίντεο δεν θα πρέπει να έρχεται σε σύγκρουση με αυτήν την εύλογη προσδοκία. Γι' αυτόν τον λόγο, θα πρέπει να παρέχεται μια προειδοποίηση με εύλογο και αποτελεσματικό τρόπο, διευκρινίζοντας το εύρος παρακολούθησης, κατά την εγκατάσταση προϊόντων βίντεο σε δημόσιους χώρους. Για μη δημόσιους χώρους, τα δικαιώματα και τα συμφέροντα τρίτων θα αξιολογούνται κατά την εγκατάσταση των προϊόντων βίντεο, συμπεριλαμβανομένων, ενδεικτικά, της εγκατάστασης προϊόντων βίντεο μόνο μετά από την εξασφάλιση της συναίνεσης των ενδιαφερόμενων μερών και της μη εγκατάστασης προϊόντων βίντεο που είναι σε μεγάλο βαθμό μη ορατά.

2. Σκοπός των προϊόντων βίντεο είναι η καταγραφή πραγματικών δραστηριοτήτων σε συγκεκριμένο χρόνο και χώρο και σε συγκεκριμένες συνθήκες. Επομένως, κάθε χρήστης θα ορίζει κατ' αρχάς εύλογα τα δικαιώματά του στο συγκεκριμένο εύρος, προκειμένου να αποφεύγεται η καταπάτηση δικαιωμάτων εικόνας, απόρρητου ή άλλων νόμιμων δικαιωμάτων τρίτων μερών.

3. Κατά τη διάρκεια της χρήσης προϊόντων βίντεο, τα δεδομένα εικόνας βίντεο που λαμβάνονται από πραγματικές σκηνές θα συνεχίσουν να δημιουργούνται, συμπεριλαμβανομένης μεγάλης ποσότητας βιολογικών δεδομένων (όπως εικόνες προσώπου) και τα δεδομένα θα μπορούν στη συνέχεια εφαρμοστούν περαιτέρω ή να υποβληθούν σε εκ νέου επεξεργασία. Τα ίδια τα προϊόντα βίντεο δεν μπορούν να προσφέρουν διάκριση μεταξύ του ορθού και του ανάρμοστου όσον αφορά τη χρήση των δεδομένων, με βάση αποκλειστικά τις εικόνες που καταγράφονται από προϊόντα βίντεο. Το αποτέλεσμα της χρήσης δεδομένων εξαρτάται από τη μέθοδο και τον σκοπό της χρήσης από τους ελεγκτές δεδομένων. Επομένως, οι ελεγκτές δεδομένων οφείλουν όχι μόνο να συμμορφώνονται με το σύνολο της ισχύουσας νομοθεσίας και των κανονισμών, καθώς και άλλων κανονιστικών απαιτήσεων, αλλά και να τηρούν τα διεθνή πρότυπα, την κοινωνική δεοντολογία, τους κανόνες ηθικής, τις κοινές πρακτικές και άλλες μη υποχρεωτικές απαιτήσεις και να σέβονται το ατομικό απόρρητο, την εικόνα και άλλα δικαιώματα και συμφέροντα.

4. Τα δικαιώματα, οι αξίες και άλλες απαιτήσεις διαφόρων ενδιαφερόμενων θα πρέπει πάντα να λαμβάνονται υπόψη κατά την επεξεργασία δεδομένων βίντεο που δημιουργούνται συνεχώς από προϊόντα βίντεο. Κατά αυτήν την έννοια, η ασφάλεια προϊόντων και η ασφάλεια δεδομένων είναι εξαιρετικά σημαντικές. Επομένως, κάθε τελικός χρήστης και ελεγκτής δεδομένων θα λαμβάνουν όλα τα εύλογα και απαραίτητα μέτρα, προκειμένου να εξασφαλίζουν την ασφάλεια δεδομένων και να αποφεύγουν τη διαρροή τους, την ανάρμοστη γνωστοποίηση και την ανάρμοστη χρήση, συμπεριλαμβανομένων, ενδεικτικά, της ρύθμισης ελέγχων πρόσβασης, της επιλογής κατάλληλου περιβάλλοντος δικτύου (Διαδίκτυο ή Intranet) όπου θα συνδέονται τα προϊόντα βίντεο και της εξασφάλισης και διαρκούς βελτιστοποίησης της ασφάλειας δικτύου.

5. Τα προϊόντα βίντεο έχουν συμβάλει σημαντικά στη βελτίωση της κοινωνικής ασφάλειας σε όλο τον κόσμο. Πιστεύουμε ότι τα ίδια προϊόντα θα διαδραματίσουν ενεργό ρόλο και σε πολλές άλλες πτυχές της κοινωνικής ζωής. Οποιαδήποτε κατάχρηση των προϊόντων βίντεο σε παραβίαση των ανθρωπίνων δικαιωμάτων ή η οποία οδηγεί σε ποινικές δραστηριότητες είναι αντίθετη στην αρχική πρόθεση της τεχνολογικής καινοτομίας και της ανάπτυξης προϊόντων. Επομένως, κάθε χρήστης θα δημιουργεί έναν μηχανισμό αξιολόγησης και παρακολούθησης σχετικά με την εφαρμογή του προϊόντος, ώστε να διασφαλίζει ότι κάθε προϊόν χρησιμοποιείται με ορθό και εύλογο τρόπο και καλόπιστα.